

Hållbarhets- rapport 2023





Innehåll

Ökat samarbete är vägen framåt.....	4	<i>Säkerhet</i>.....	18
Vårt hållbarhetsarbete.....	5	Säkerhetsutbildning.....	18
<i>Vår roll i den hållbara omställningen</i>.....	6	Transportskyddsmanual.....	18
En del av den globala transportkedjan.....	7	Chaufförshandbok på nio språk.....	19
Klimatfrågan har högsta prioritet.....	8	Egen säkerhetsrådgivare.....	19
Från fossilt till fossilfritt.....	8	<i>Människor</i>.....	20
Utsläpp av växthusgaser.....	8	Arbetsmiljö och arbetsklimat.....	20
<i>Vad vi vill uppnå och hur vi tar oss dit</i>.....	11	Jämlikhet.....	20
<i>Miljö</i>.....	12	Hållbarhetsansvarig.....	20
Val av transportslag.....	14	Anställningsvillkor.....	20
Fordon och drivmedel.....	15	<i>Samhälle</i>.....	21
Möjlighet för kunder att välja HVO.....	15	Strategiskt samhällsengagemang.....	21
Högre fyllnadsgrad, ruttoptimering och minimal tomkörning.....	16	<i>Våra policyer</i>.....	22
Beräkning av CO ₂ -utsläpp.....	16	<i>Styrning</i>.....	25

Ökat samarbete är vägen framåt

Klimatfrågan är en av våra största utmaningar. Senast 2050 ska våra nettoutsläpp av växthusgaser vara nere på noll. För att lyckas med det behöver vi både öka takten i vårt eget omställningsarbete och fördjupa våra samarbeten med kunder och leverantörer. Det kommer att krävas investeringar i ny teknik och nya lösningar. Samtidigt måste vi också i fortsättningen möta våra kunders efterfrågan på kostnadseffektiva transporter för att kunna bedriva en konkurrenskraftig verksamhet. Det är en balansgång som vi måste gå stegvis och tillsammans.

Men vårt hållbarhetsarbete handlar inte bara om miljö. Säkerhet har och har alltid haft högsta prioritet för oss, och vår självklara vision är att ingen människa ska komma till skada i sitt arbete. I vår roll som arbetsgivare jobbar vi också vidare för att stärka våra medarbetare och öka deras möjligheter att växa, utvecklas och få vara med och skapa en framgångsrik och hållbar verksamhet. Och inte minst ser vi fram emot att öka vårt sociala engagemang och bidra till ett mer inkluderande samhälle för både unga och vuxna.

*Thomas Ström,
grundare och
vd NTEX*



Kort om NTEX

NTEX är ett av Sveriges största privatägda speditörsföretag med 1082 medarbetare, kontor i 13 länder och en omsättning på cirka 3,8 miljarder kronor. Med världen som arbetsfält erbjuder vi kundpassade transport- och logistiklösningar både inrikes och utrikes. Koncernen förfogar över 1300 trailers och 290 lastbilar samt 16 terminaler för logistik och omlastning i Europa. Utöver de uppdrag vi ombesörjer med egna fordon i Sverige och Europa har vi också ett internationellt nätverk av leverantörer för transporter med lastbil, fartyg, tåg och flyg.

NTEX startades 2003 av företagets vd och delägare Thomas Ström. Sedan 2020 är Stena Rederi AB majoritetsägare i NTEX.

Vårt hållbarhets- arbete

Som en stor aktör i vår bransch har vi ett betydande ansvar gentemot medarbetare, kunder, leverantörer och samhället i stort. Vi är väl medvetna om transportsektorns påverkan på klimat, miljö, hälsa och säkerhet. Genom stegvisa förbättringar strävar vi kontinuerligt efter att minska vårt fotavtryck och driva på utvecklingen i hållbar riktning. I vår hållbarhetsredovisning för 2023 presenterar vi de frågor vi fokuserar på, de resultat vi uppnått och vad vi siktar på att åstadkomma framöver.

Vi har valt att i huvudsak fokusera på två av FN:s globala hållbarhetsmål: **Bekämpa klimatförändringarna** och **Hållbara städer**.



"Inom NTEX finns ett stort engagemang och intresse för hållbarhet, det ger oss kraft att förändra."

Under 2024 ska vi framförallt fokusera på att utveckla vår organisation och skapa en tydlig struktur för vårt hållbarhetsarbete. Genom olika utbildningsinsatser kommer vi att höja kompetensen på området inom hela koncernen. Vi förbereder oss också för att i kommande hållbarhetsredovisning rapportera enligt EU:s Corporate Sustainability Reporting Directive. Ambitionen är att på ett öppet och transparent sätt kunna möta förväntningar och frågor från kunder, leverantörer och medarbetare.

Inom NTEX finns ett stort engagemang och intresse för hållbarhet, det ger oss kraft att förändra.

*Karolina Skeppner,
Manager Sustainability,
Quality & Environment
NTEX AB*



Vår roll i den hållbara omställningen



En del av den globala transportkedjan

Transportsektorn står för ungefär 21 procent av de globala utsläppen av växthusgaser, varav kommersiella transporter svarar för ungefär 9,5* procent. Ska den globala temperaturökningen kunna bromsas måste utvecklingen vändas och utsläppen från transportnäringen reduceras i snabb takt.*

* Our world in data organisation, global CO₂ emissions from transport, 2018.

Klimatfrågan har högsta prioritet

Det innebär att klimatfrågan har en överordnad betydelse både för vår bransch och för NTEX hållbarhetsarbete. För att vi ska kunna sätta in utsläppsbegränsande åtgärder där de gör störst nytta är det centralt att ha överblick över alla länkar i den värdekedja där vi ingår. Utsläppen av koldioxid som kan relateras till vår verksamhet kan delas in i direkta utsläpp (Scope 1), indirekta utsläpp (Scope 2) och indirekta utsläpp som vi inte kontrollerar men ändå orsakar (Scope 3).

SCOPE 1

Omfattar de utsläpp som sker i den egna verksamheten (direkta) till exempel utsläpp av växthusgaser från våra egna åkerier.

Under 2023 genererade våra interna åkerier Lättfrakt och Eurolink ca 11 700 ton CO₂-ekvivalenter*.

SCOPE 2

Omfattar utsläpp (indirekta) från inköpt elektricitet, ånga, värme och kyla.

SCOPE 3

Rör övriga indirekta utsläpp från exempelvis externa åkerier, inköpta material, produktanvändning etc. som organisationen inte äger eller kontrollerar.

Under 2023 genererade Ntex Inrikes ca 162 000 ton CO₂-ekvivalenter**.

Från fossilt till fossilfritt

Att ställa om transportsektorn i hållbar riktning är avgörande för om vi ska nå såväl nationella som internationella klimatmål. För att minska utsläppen av växthusgaser krävs att transporterna blir effektivare samtidigt som fossila bränslen successivt ersätts av fossilfria alternativ. För att minska

riskerna för andra negativa effekter på hälsa och miljö måste också utsläppen av luftföroreningar, framförallt kväveoxider och partiklar, reduceras ytterligare. Samtidigt fortsätter det globala behovet av kommersiella transporter att öka, vilket gör utmaningen än större.

Utsläpp av växthusgaser

Merparten av våra växthusgasutsläpp placeras under Scope 3 då 80 procent av våra transporter sker genom extern åkeriverksamhet. 20 procent av våra transporter genomförs av interna åkerier och placeras under Scope 1.

UTSLÄPP. Benämningarna Scope 1, 2 och 3 kommer från Greenhouse Gas Protocol (GHG-protokollet) och används för att mäta företags utsläpp av växthusgaser.

* Inkluderar bränslena diesel, HVO, RME. Beräkningarna är baserade på förbrukad mängd bränsle. Företagen har tillsammans 138 lastbilar vilket motsvarar ungefär hälften av vår fordonsflotta.

**I beräkningarna har vi tagit hänsyn till en högre ekvivalent vid stadskörning (korta sträckor) vilket utgör en stor del av Ntex Inrikes trafik.

Risker och utmaningar

NTEX omställning till en mer hållbar verksamhet påverkas både av våra egna vägval och av vad som händer i vår omvärld. Vi har identifierat fyra områden där utvecklingen kan innebära legala, marknadsrelaterade och finansiella risker som kan äventyra vår förmåga att nå våra mål.

- » Beroendet av fossila bränslen och relaterade utsläpp av växthusgaser är vår största utmaning. En övergång till fossilfria drivmedel kan innebära betydande merkostnader för både nya fordon och bränsle. Dessutom är tillgången till fossilfria alternativ begränsad.
- » Olyckor och skador på människor, fordon och gods i trafik och vid lastning och lossning kan både leda till mänskligt lidande och få stora ekonomiska konsekvenser.

- » Bristande samverkan. Omställningen kräver stora och samordnade investeringar i ny infrastruktur för tankning/laddning och nya fordon. Det gör det nödvändigt med långsiktiga politiska beslut och en ökad samverkan mellan fordonstillverkare, energibolag, åkerier och transportköpare.
- » Oförutsedda händelser, som naturkatastrofer, pandemier och konflikter av olika slag kan medföra allvarliga störningar av leveranskedjorna, vilket i sin tur kan leda till uteblivna uppdrag och intäkter.

På de följande sidorna visar vi hur vi tar oss an de utmaningar vi har att hantera.

Netto noll till 2050



Vad vi vill uppnå och hur vi tar oss dit

Miljö

Att minska utsläppen av växthusgaser är vårt viktigaste bidrag till en hållbar utveckling. Senast 2050 ska de klimatpåverkande utsläppen från vår verksamhet vara netto noll. Samtidigt ska vi fortsätta att också minska utsläppen av andra luftföroreningar som påverkar hälsa och miljö.

Säkerhet

Säkerhetsfrågan har alltid högsta prioritet inom NTEX. Inga människor och inget gods ska komma till skada i vår verksamhet eller i samband med de transporter vi utför och förmedlar.

Människor

Våra medarbetare är vår viktigaste resurs. Därför är vi måna om att skapa en inkluderande, jämlik företagskultur och ett positivt arbetsklimat.

Samhälle

Vår ambition är att bidra till en hållbar utveckling genom ett ansvarsfullt företagande och ett ökat samhällsengagemang.

NETTO NOLL TILL 2050. Netto noll innebär att vår verksamhet inte ska generera något nettotillskott av växthusgaser till atmosfären. För att det ska bli möjligt krävs både kraftigt reducerade utsläpp och klimatkompenserande åtgärder.

Miljö

Den absoluta merparten av vår miljöpåverkan kan hänföras till utsläppen av växthusgaser och andra luftföroreningar från de transporter vi utför eller förmedlar. Vårt mål är att minska utsläppen av koldioxid med 50 procent fram till 2040 och att nå netto noll senast 2050. Det är en stor utmaning som kräver att vi arbetar parallellt med en rad olika åtgärder.

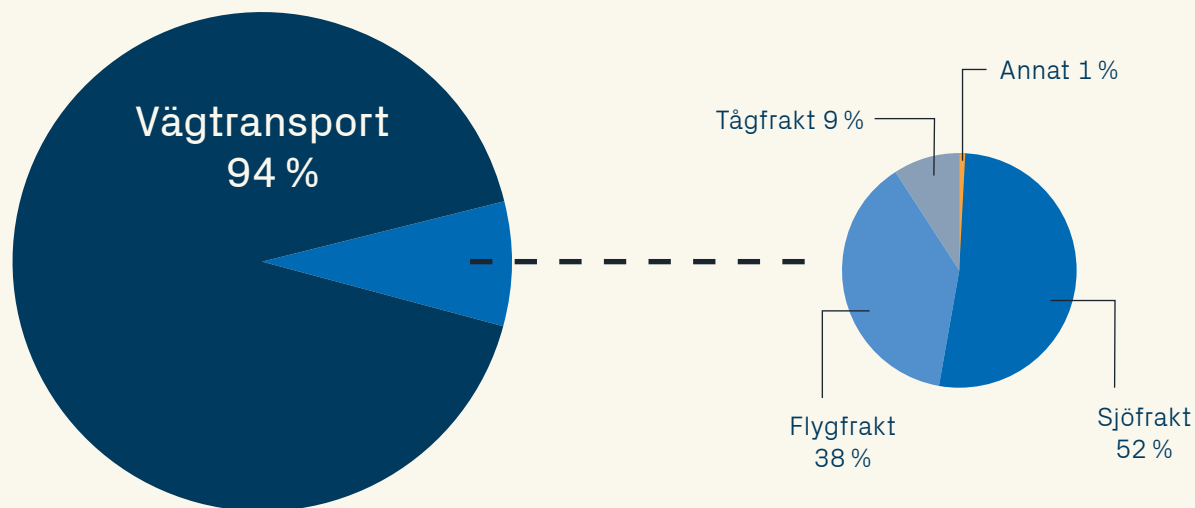
”Vårt mål är att minska utsläppen av koldioxid med 50 procent fram till 2040.”



Val av transportslag

Under 2023 hanterade vi cirka 900 000 sändningar. Vår ambition är att alltid välja det transportslag som bäst möter kundens behov med minst påverkan på klimat och miljö. Vi utvecklar hela tiden vårt erbjudande i nära samarbete med våra leverantörer. Ofta är lastbil det totalt sett bästa alternativet. I andra fall sker merparten av transporten med fartyg, tåg eller flyg, men även då fraktas godset nästan alltid med lastbil en del av sträckan. På långa avstånd kan en kombination av tåg och lastbil vara ett fördelaktigt alternativ som ger låga utsläpp, hög kapacitet och god transporteffektivitet. För att underlätta kombitransporter är alla nya trailers som vi sätter i trafik konstruerade för att enkelt kunna lyftas ombord på tåg.

Omsättning från uppdrag 2023



SIFFROR. Siffrorna är ungefärliga och avrundade till närmaste helta.

900 tusen

2023 HANTERADE VI CIRKA
900 000 SÄNDNINGAR.

Fordon och drivmedel

Vår egen fordonsflotta omfattar 290 lastbilar. De möter både våra krav på god bränsleeffektivitet och det europeiska emissionskravet, Euro 6. 280 av lastbilarna har förbränningsmotor och kan köras på HVO eller diesel. Samtliga nya lastbilar för diesel och HVO som vi köper in är utrustade med bränslebesparingspaket, som sänker förbrukningen med upp till tio procent. Fem lastbilar drivs med biogas (LBG) och fem drivs med el, varav två inköptes 2023. Ambitionen framåt är att successivt öka andelen fordon som drivs med fossilfria drivmedel.

Vårt mål är att alla lastbilar som används för att utföra transporter för oss och för våra kunder ska uppfylla kraven enligt Euro 6. Vid den bedömning vi gör av våra leverantörer kontrolleras också i vilken utsträckning de använder förnybara bränslen, och hur vi kan samverka för att minska klimatpåverkan.

Möjlighet för kunder att välja HVO

Sedan ett antal år tillbaka erbjuder vi våra kunder i Sverige att klimatkompensera sina transporter. Under 2023 var det ett 20-tal kunder som utnyttjade den möjligheten. Klimatkompensationen sker genom bidrag till projekt certifierade enligt Gold Standard.

Den som köper en transport av oss kan också aktivt välja HVO eller biogas som drivmedel. Vi garanterar då att köpa in och använda HVO/ biogas i en mängd som motsvarar behovet för den

transport som kunden beställer. Ungefär på samma sätt som när man väljer el från förnybara källor.

Lättfrakt är ett av de bolag inom NTEX-koncernen som kommit längst i användningen av icke-fossila drivmedel. Under 2023 stod HVO, LBG och el för 19 procent av bolagets drivmedelsförbrukning.



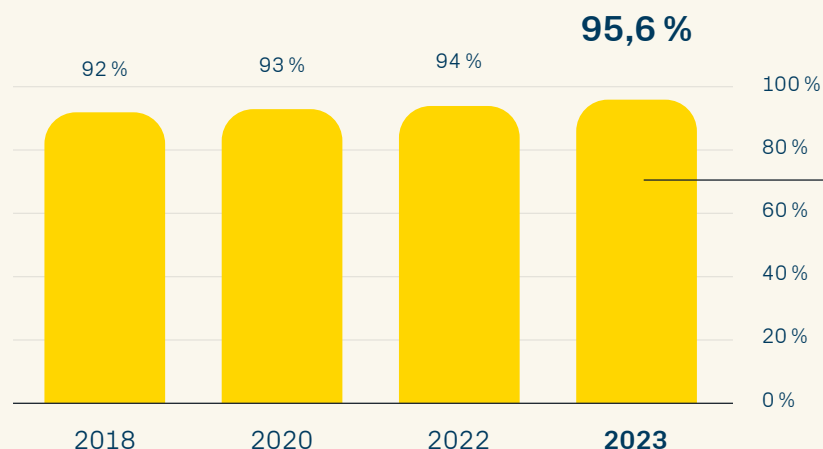
Högre fyllnadsgrad, ruttoptimering och minimal tomkörning

Ju effektivare vi kan använda varje transportmedel, desto lägre påverkan på klimat och miljö per transporterad enhet. Därför strävar vi alltid efter att utnyttja tillgänglig lastkapacitet i så hög grad som möjligt, att minimera körningen med tomma fordon och att optimera rutterna för att inte köra längre sträckor än nödvändigt. Våra lastbilstransporter har idag en genomsnittlig fyllnadsgrad på 96 procent. Under 2024 kommer vi att införa ett nytt transportledningssystem, som gör det enklare att mäta antalet tomkörningar och skapar ännu bättre förutsättningar för både samlastning och ruttoptimering.

Beräkning av CO₂-utsläpp

För kunder som vill veta hur stor klimatpåverkan en specifik transport orsakar erbjuder vi beräkning av CO₂-utsläpp, baserad på fyllnadsgrad, drivmedel, vikt och körsträcka. Det är en tjänst som allt fler kunder väljer att dra nytta av.

Fyllnadsgrad de senaste 5 åren



MÅLSÄTTNING. För 2023 hade vi som målsättning att nå en fyllnadsgrad på 96 %. Framåt är ambitionen att öka fyllnadsgraden ytterligare.

Nyckeltal och mål

KPI	MÅL	UTFALL 2023
CO ₂ -utsläpp från trafik	Minska med 50 %	-
– EURO 6	100 %	100 %
– ANTAL FORDON MED FOSSILFRIA DRIVMEDEL	↗	5 gas, 5 el
– Fyllnadsgrad (EXKL TOMKÖRNINGAR)	↗	95,96 %

↗ SKA ÖKA ↘ SKA MINSKA

KOMMANDE NYCKELTAL DÄR MÄTNING PÅBÖRJAS 2024

	MÅL
ANTAL LITER TANKAD HVO I RELATION TILL DIESEL	↗
ANTAL FOSSILFRIA FASTA RUTTER	↗
ANTAL FOSSILFRIA KÖRNINGAR I KM	↗
ANTAL TOMKÖRNINGAR	↘

↗ SKA ÖKA ↘ SKA MINSKA



KOMMANDE NYCKELTAL. För att kunna följa upp och redovisa resultaten i detalj kommer vi under 2024 att etablera ett basår för utsläpp av växthusgaser, införa fler mätkriterier, fler mål och nya arbetsmetoder.

Säkerhet

För oss som arbetar med logistik och transporter har säkerheten högsta prioritet. Säkra fordon och säkerhetsmedvetna medarbetare som följer lagar och regler minimerar riskerna för olyckor och störningar både i trafiken och vid lasthantering. Cirka sju procent av våra uppdrag är transporter av farligt gods, vilket kräver särskild kompetens. Ytterst handlar det förstås om att värna människors liv och hälsa, men också om att se till att godset når sin destination i oskadat skick och i rätt tid. NTEX säkerhetsarbete omfattar därför inte bara trafiksäkerhet utan också till exempel stöldförebyggande åtgärder, säker godshantering och informationssäkerhet.

Transportskyddsmanual

I vår transportskyddsmanual finns detaljerade riktlinjer för hur gods ska transporteras för att minska riskerna för stöld, kapning och andra tillgrepp. Manualen innehåller också regler för hantering och transport av farligt gods (ADR).

Säkerhetsutbildning

För att skapa en säker och störningsfri verksamhet och möta våra kunders krav på säkra logistiklösningar genomför vi regelbundet säkerhetsutbildningar riktade till olika kategorier av medarbetare. Förutom en grundläggande bred säkerhetsutbildning anordnar vi bland annat utbildningar i lasthantering och för transporter av farligt gods (ADR Awareness och ADR Extended). NTEX AB är sedan 2023 registrerad utbildningsmyndighet hos Myndigheten för samhällsberedskap (MSB). Under 2024 kommer vi att fortsätta arbetet med att öka den interna säkerhetskompetensen med fokus på speditörer och planerare.

Zero accidents. Zero work related injuries.

– *NTEX säkerhetsvision*

Chaufförshandbok på nio språk

Vår chaufförshandbok beskriver förarnas ansvar och befogenheter, och visar hur de kan bidra till en hög säkerhet i sitt dagliga arbete. Chaufförshandboken har hittills publicerats på nio språk och distribueras till samtliga förare som kör för NTEX.

Egen säkerhetsrådgivare

Under 2023 anställde vi en egen säkerhetsrådgivare som gör riskbedömningar och bevakar och rapporterar säkerhetsrelaterade händelser inom NTEX AB, Ntex Inrikes och NTEX AS (Sverige och Norge), enligt föreskrifter utfärdade av Myndigheten för samhällsberedskap (MSB). Det kan både vara externa frågor som till exempel lagstiftning, och sådant som är relaterat till vår egen verksamhet, som till exempel incidenter. Flera av koncernens övriga bolag har externa säkerhetsrådgivare, som arbetar på motsvarande sätt.

”Vi ska vara föredömen i trafiken och arbeta för att nollvisionen uppfylls.”



Nyckeltal och mål

KPI	MÅL	INRAPPORTERAT 2023
OLYCKOR	Nollvision	6
INCIDENTER	Nollvision	30

Människor

Det är våra medarbetare som gör NTEX till vad det är. Därför är vi måna om att skapa en inkluderande, jämlik företagskultur och ett arbetsklimat där var och en får möjlighet att utveckla sina förmågor och därigenom också bidra till företagets utveckling. Vi ska verka för att attrahera, välkomna, behålla och utveckla människor oberoende av kön, ålder, etnicitet, sexuell läggning eller trosuppfattning. Det är så vi bygger ett starkare NTEX.

Arbetsmiljö och arbetsklimat

På NTEX eftersträvar vi en god och varaktig relation med och mellan våra medarbetare präglad av respekt för individen. Hos oss har alla rätt att fritt organisera sig i föreningar, och ingen ska riskera att bli diskriminerad. Genom en sund och säker arbetsmiljö förebygger vi skador och ohälsa. Våra chefer och skydds- och miljöombud genomgår arbetsmiljöutbildning och vi genomför regelbundna skyddsronder vid samtliga arbetsplatser.

Hållbarhetsansvarig

Sedan 2023 har vi en utsedd hållbarhetsansvarig inom NTEX med uppgift att ta ett större grepp om hållbarhetsfrågorna och driva vårt hållbarhetsarbete framåt. Under 2024 kommer vi att utbilda våra medarbetare i hållbarhetsfrågor.

Anställningsvillkor

Som ett minimikrav ska vi alltid uppfylla de lagar, bestämmelser och kollektivavtal som gäller i de länder där vi är etablerade. Vi anställer ingen under 15 år. Samtliga nyanställda får också skriva under vår code of conduct, som beskriver vårt förhållningssätt till affärspartners och medarbetare.

Jämlikhet

Med utgångspunkt från vår jämlikhetspolicy som infördes 2015, arbetar vi aktivt för ökad jämlikhet. Policyn anger bland annat att alla medarbetare ska ha lika rättigheter och möjligheter i fråga om arbete och utveckling, och att vi har nolltolerans mot trakasserier och mobbning. Vi är övertygade om att blandade grupper skapar mervärde och en bra dynamik vilket kan ge ett mer mångfasetterat perspektiv och ge oss en lärande organisation.

43 %

ANTAL KVINNOR I BOLAGET.

0/5 ANTAL KVINNOR
I STYRELSEN.

14% ANTAL KVINNOR I
LEDANDE BEFATTNING.

Samhälle

I vår roll som logistikföretag bidrar vi till ett välfungerande samhälle genom effektiva, säkra transporter med allt lägre miljöpåverkan. Genom att ta till oss ny fordonsteknik och medverka i samarbeten och projekt med hållbar inriktning är vi med och påverkar utvecklingen. Och som ansvarsfull arbetsgivare och affärspartner skapar vi jobb och tillväxt. Våra relationer med andra aktörer i samhället baseras på tillit, respekt och förtroende. Tre värden som utgör grunden i vår affärsetik.

Strategiskt samhällsengagemang

I ett antal år har NTEX gett ekonomiskt stöd till olika ideella organisationer och projekt som gör viktiga samhällsinsatser i Sverige och utomlands, inte minst för ungdomar. IK Sävehofs #viställerupp, WWF, Rosa bandet, Mustasch-kampen och Hand in Hands "Next Step Kenya" är några exempel. För att ta ett större grepp om frågan kommer vi under 2024 också att påbörja planeringen av ett mer strategiskt och fokuserat samhällsengagemang med tydliga och uppföljningsbara mål.



Arbete mot korruption

NTEX har en tydlig och grundmurad affärsetik. Vi har en nollvision när det gäller korruption och kräver öppenhet, integritet och ärlighet i alla delar av vår verksamhet. Detta finns beskrivet i företagets code of conduct och antikorrupsionspolicy. Korrupsionsärenden inkluderas i rapporter av visseblåsarkaraktär.

0 st rapporter
av visseblåsar-
karaktär 2023.

Våra policyer

Principer

- » Vi bedriver vår verksamhet med hög integritet och moral.
- » Vi följer de lagar och förordningar som gäller i de länder vi är verksamma, utifrån detta förbjuder vi givetvis även barnarbete. Om detta skulle uppdagas eller misstänkas kommer NTEX att kontakta berörda myndigheter för åtgärd.

Code of conduct och antikorruption

Relationer med affärspartners och personal:

- » NTEX respekterar och följer FN:s mänskliga rättigheter, där diskriminering är ett brott mot människors lika värde och rätt till lika behandling.
- » Vi varken accepterar, främjar eller stödjer penningtvätt. Vi gör inte affärer med något sanktionerat land, bolag eller individ om sanktionen är applicerbar för oss.
- » Givetvis tar vi avstånd från barnarbete och modernt slaveri.
- » Alla aktiviteter inom NTEX har som mål att skapa värde genom att erbjuda konkurrenskraftiga tjänster och produkter i enlighet med god affärssed.

- » Vi ska leverera med kvalitet och med en effektiv användning av resurser där miljön är i centrum.
- » Vi förespråkar öppna marknader och rättvis konkurrens och går varken in i diskussioner eller avtal – formella eller andra – med konkurrenter om prissättning, marknadsuppdelning eller några andra aktiviteter som strider mot reglerna för rättvis konkurrens.
- » NTEX goda rykte som ett bolag med förtroende och integritet får inte äventyras genom att kräva eller godta mutor eller andra otillbörliga fördelar.
- » Antikorruptionspolicyn fastställer att NTEX ska visa ärlighet och integritet i samspelet mellan bolagets medarbetare, intressenter och resten av vår omvärld.
- » Ingen medarbetare får, varken direkt eller indirekt, erbjuda, ge löfte om, ge, kräva, acceptera eller be om olagliga eller otillbörliga betalningar och ska tacka nej till personliga gåvor, nöjen eller andra typer av ersättningar från befintliga eller potentiella affärspartners som kan påverka eller förefaller kunna påverka objektiviteten i deras affärsuppställning.

- » Som arbetsgivare säkerställer vi att löner och andra förmåner minst uppfyller miniminivån enligt lag och branschstandarderna i verksamhetslandet.
- » Vi följer även gällande lagar och branschstandard när det gäller arbetstid i de länder där vi är verksamma.
- » Medarbetarna har rätt till semester, sjuk- och föräldraledighet, samt att påtala missförhållanden konfidentiellt och utan negativa påföljder.
- » Medarbetare som observerar en handling som misstänks stå i konflikt med NTEX korruptionspolicy förväntas rapportera detta till bolagets ledning.

Övriga policyer

- » Arbetsmiljö
- » Corporate social responsibility
- » Human rights
- » Hållbarhet
- » Jämlikhet, diskriminering och sexuella trakasserier
- » Säkerhet
- » Visselblåsning
- » Antikorruption



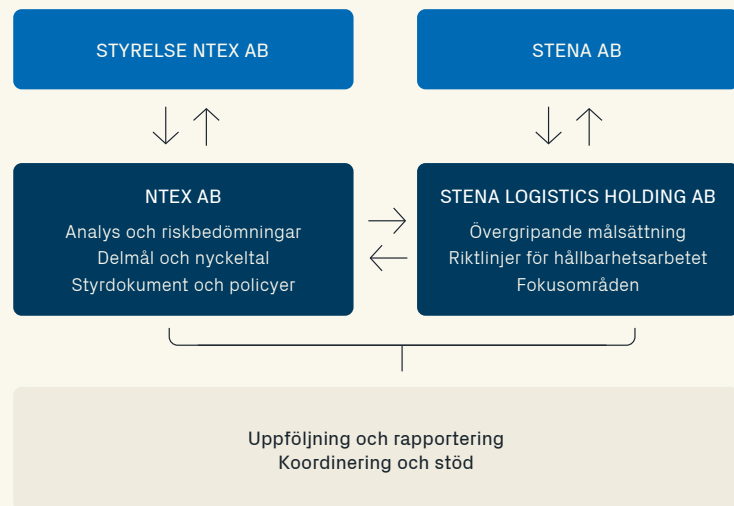
Styrning

NTEX Hållbarhetsredovisning beskriver koncernens hållbarhetsarbete under verksamhetsåret 2023. Hållbarhetsarbetet styrs enligt samma principer som används av Stena AB.

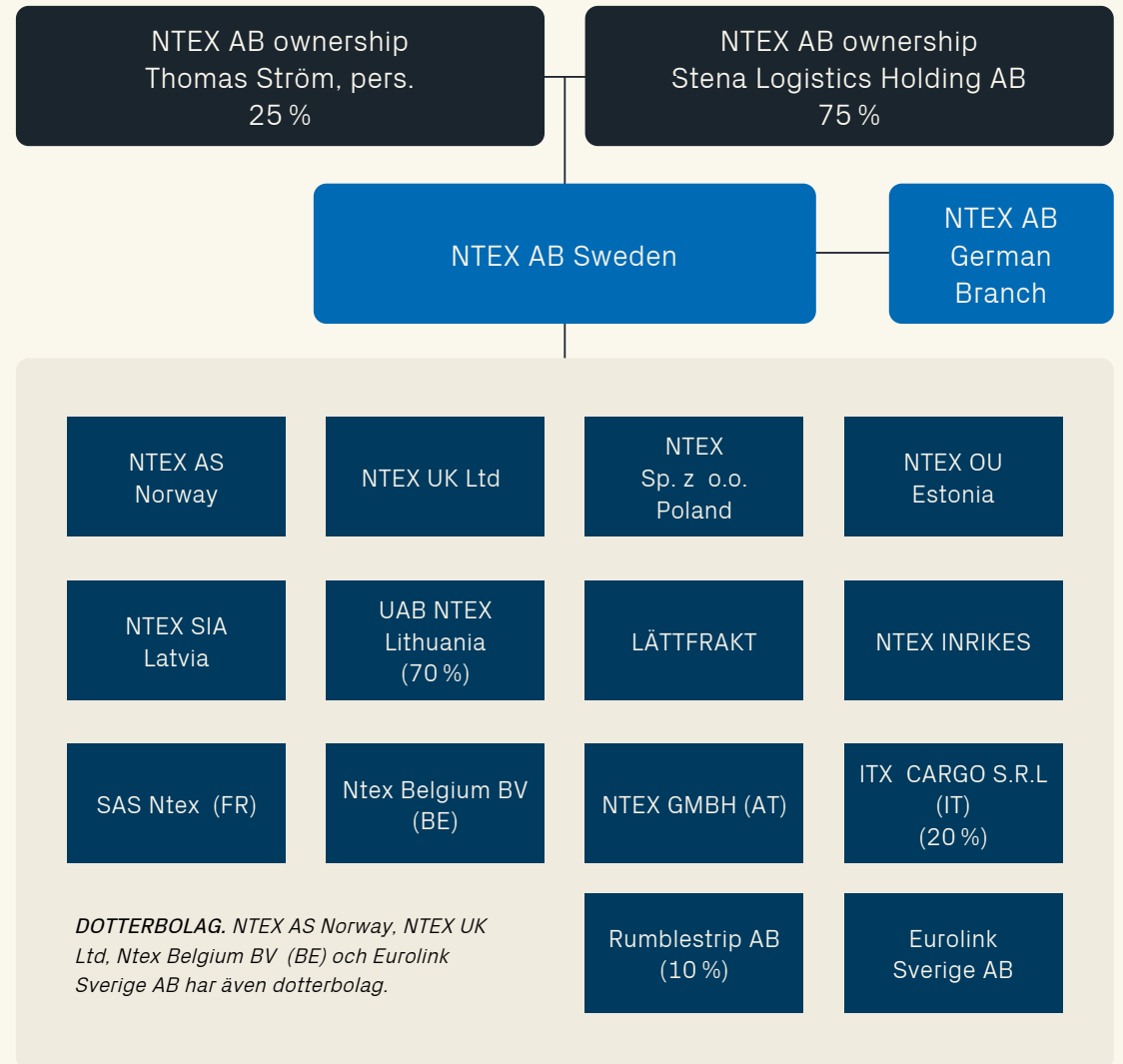
NTEX AB är certifierade enligt ISO 9001 och ISO 14001.

För mer information om NTEX hållbarhetsarbete, kontakta Karolina Skeppner, Manager Sustainability, Quality & Environment NTEX AB, karolina.skeppner@ntex.com

Hållbarhetsstyrning



Koncernstruktur





NTEX